

Guida alle utility sull'aggiornamento del firmware dell'unità SSD

Aggiornamento revisione firmware MU05 per Crucial® M500 SSD. Guida per Windows 7
(Aggiornamento dalla revisione MU02 e MU03 alla revisione MU05)

Introduzione

Il presente documento descrive il processo di aggiornamento del firmware su Crucial M500 SSD utilizzando l'utility di Windows Update. L'utility è un singolo file eseguibile che contiene tutti i codici necessari a eseguire l'aggiornamento. Non è necessario creare un dispositivo di avvio separato.

Questo programma deve essere utilizzato per aggiornare il **firmware dalla revisione MU02 o MU03 alla revisione MU05**.

NOTA: Questo aggiornamento firmware **non è applicabile** alle unità SSD Micron acquistate separatamente o come componente originale di un computer. Eventuali aggiornamenti firmware per tali unità, verranno resi disponibile, se necessario, dal produttore del computer su www.micron.com. Questo aggiornamento firmware non è applicabile su altre unità SSD Micron o Crucial.

ATTENZIONE: Come per tutti gli aggiornamenti firmware, si consiglia di eseguire il backup o di effettuare copie di tutti i file importanti prima di eseguire questo aggiornamento. Questo processo di aggiornamento firmware viene eseguito interamente a proprio rischio. Se eseguito correttamente, non verranno persi dati del sistema o dell'utente sull'unità. Tuttavia, in caso di interruzione del processo del firmware per qualsiasi motivo, l'unità a stato solido potrebbe non funzionare correttamente. Se l'aggiornamento viene eseguito su un notebook, si consiglia di alimentarlo tramite alimentatore CA.

Istruzioni generali

Completare i passaggi seguenti prima di avviare il processo di aggiornamento firmware:

1. Eseguire il backup dell'unità a stato solido

Si consiglia di completare il backup dell'intero sistema prima di avviare questa procedura di aggiornamento firmware. In caso di interruzione dell'aggiornamento (dovuto a interruzione di corrente o a un qualsiasi problema hardware), l'unità a stato solido potrebbe non funzionare correttamente.

2. Utilizzare l'alimentazione CA

Assicurarsi che il portatile o il computer fisso sia collegato all'alimentazione CA durante il processo di aggiornamento. Si sconsiglia di utilizzare solo l'alimentazione a batteria durante l'aggiornamento. Non rimuovere mai l'alimentazione durante il processo di aggiornamento firmware, poiché questo potrebbe portare a risultati incompleti e potrebbe rendere inutilizzabile l'unità a stato solido.

3. Disattivare/rimuovere le password dell'unità

La protezione tramite password, come ad esempio la crittografia dell'unità del sistema operativo o le password a livello del BIOS, può bloccare gli aggiornamenti firmware. È possibile disattivare la crittografia dell'unità nel sistema operativo o nello strumento software utilizzato per la crittografia. Per disabilitare una password del BIOS, potrebbe essere necessario modificare le impostazioni del BIOS del computer. Consultare il manuale utente del computer per ulteriori informazioni su come modificare queste impostazioni. Entrare nel BIOS (generalmente premendo il tasto "Canc", "F2" o "F12" durante la schermata di avvio) e disabilitare eventuali password impostate sull'unità a stato solido.

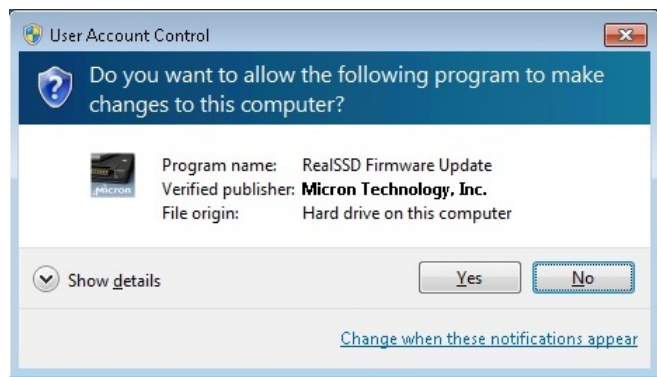
Download dell'aggiornamento firmware

1. Prima di iniziare a scaricare il firmware, chiudere tutti gli altri programmi a eccezione del browser internet.
2. Individuare l'utility di aggiornamento firmware di Windows Update associata alla propria Crucial M500 SSD alla pagina: <http://www.crucial.com/support/firmware.aspx>
3. Fare clic sul link per l'utility di aggiornamento firmware di Windows Update e selezionare Salva per scaricare il file ZIP contenente l'utility di aggiornamento firmware per il sistema.
4. Fare doppio clic sul file ZIP per estrarre i file in esso contenuti. Salvarli sul desktop.

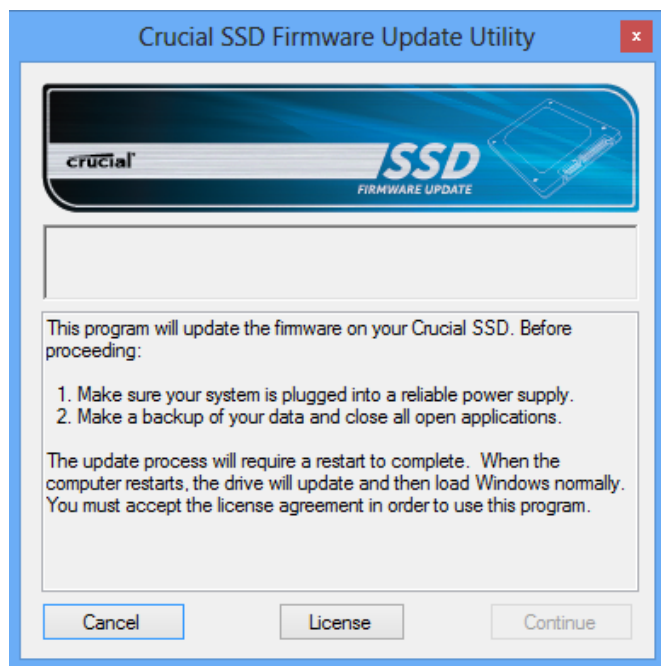
Esecuzione dell'aggiornamento firmware

1. Se non è già stato fatto, copiare il file dell'utility di aggiornamento sul desktop.
2. Fare doppio clic sull'icona per avviare l'utility di aggiornamento.

3. Si aprirà una casella di controllo dell'account utente:



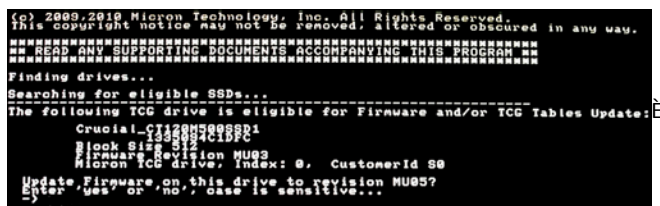
Assicurarsi che come autore verificato sia chiaramente indicato "Micron Technology, Inc". In caso contrario, selezionare "No" per annullare l'operazione. Fare clic su "Sì" per continuare se il file è indicato correttamente e se viene visualizzata una schermata come questa:



4. È necessario accettare il contratto di licenza per procedere. Quando viene visualizzata la finestra seguente, fare clic sul pulsante "License" (Licenza).
5. Scorrere e leggere il Contratto di licenza software. Per continuare, fare clic sul pulsante "Accept" (Accetta) per continuare.
6. L'utility è pronta ad avviare il processo di aggiornamento. Prima di fare clic su "Continue" (Continua), assicurarsi di aver salvato tutti gli altri lavori e che le applicazioni aperte siano state chiuse. Fare clic su "Continue" (Continua) per avviare il processo.

Nota: Dopo aver fatto clic su "Continue" (Continua), il processo verrà eseguito e completato automaticamente su tutte le unità idonee presenti nel sistema, dopo l'aggiornamento firmware, il sistema verrà riavviato.

7. La schermata verrà aggiornata e verrà visualizzato quanto segue:



corretto eseguire l'aggiornamento da qualsiasi versione precedente. Se l'unità M500 non è elencata nella schermata come indicato in precedenza, consultare la sezione "Suggerimenti per la risoluzione dei problemi" di seguito.

8. L'utility inserirà automaticamente "yes" (sì). Verrà visualizzata la schermata seguente:



9. Nella maggior parte dei sistemi, questo processo impiega dai 30 a 60 secondi. Alcuni sistemi potrebbero impiegare più tempo per il completamento.

10. Al termine verrà visualizzato il messaggio seguente:



11. A questo punto il sistema verrà riavviato automaticamente.

12. Il processo è completato.

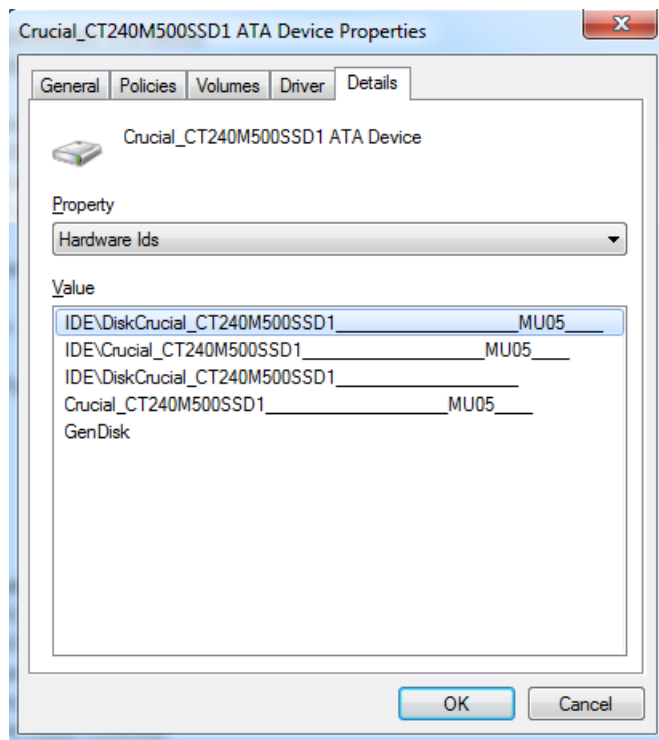
Suggerimenti per la risoluzione dei problemi

- Sebbene si sia tentato di testare la compatibilità del software con diversi sistemi e configurazioni del chipset, non è possibile testare tutti i sistemi disponibili. Potrebbero quindi verificarsi problemi di compatibilità con alcuni sistemi (ad esempio i sistemi più vecchi).
- In caso di problemi dopo il riavvio dello strumento, verificare di aver disabilitato eventuali password delle unità nel BIOS.
- Se l'unità M500 non viene riconosciuta nel passaggio 7 della sezione "Esecuzione dell'aggiornamento firmware" riportata in precedenza, su alcuni sistemi più vecchi potrebbe essere necessario eseguire l'aggiornamento in modalità IDE invece che in modalità AHCI. Quando è necessario spostare il sistema in modalità IDE o AHCI, potrebbe essere necessario riavviare il sistema utilizzando un supporto esterno, come ad esempio un CD-ROM di avvio. Le istruzioni per eseguire l'aggiornamento MU05 da supporti di avvio è disponibile nella pagina del supporto per unità a stato solido all'indirizzo <http://www.crucial.com/support/firmware.aspx>
- Alcuni sistemi impediscono di eseguire gli aggiornamenti firmware quando in modalità RAID. In questo caso, passare alla modalità AHCI o IDE può aiutare a completare il processo di aggiornamento. È necessario conservare le configurazioni RAID dopo l'aggiornamento quando il sistema viene riportato in modalità RAID, ma consultare il manuale utente del sistema prima di continuare.
- Le schede RAID periferiche non trasmettono i comandi necessari a eseguire gli aggiornamenti firmware. Potrebbe essere necessario spostare l'unità di destinazione su una scheda bus host SATA o su un connettore SATA sulla scheda madre che facilita questi comandi.

Convalida della revisione firmware corrente

Windows 7 consente all'utente di verificare la revisione firmware corrente dell'unità seguendo i passaggi seguenti:

1. Fare clic sul pulsante "Start" di Windows e selezionare "Computer."
2. Sull'icona del disco che rappresenta l'unità, fare clic con il tasto destro e selezionare "Proprietà".
3. Nella finestra che appare, selezionare la scheda "Hardware".
4. Nell'elenco Tutte le unità disco, selezionare l'unità M500 e fare clic sul pulsante "Proprietà".
5. Nella finestra seguente, selezionare la pagina "Dettagli".
6. Nel menu a discesa Proprietà, selezionare "ID hardware" e verrà visualizzata la schermata seguente:



Note sulla versione del firmware

Il firmware per M500 (tutte le dimensioni) è stato aggiornato dalla versione MU03 alla versione MU05. M500 è aggiornabile a questo nuovo firmware a partire dalle versioni precedenti utilizzando lo strumento fornito da Micron.

L'aggiornamento è obbligatorio per i nuovi prodotti creati nelle fabbriche di Micron, è un aggiornamento FACOLTATIVO per le unità del settore. È da consigliare agli utenti finali che riscontrano o desiderano prevenire un problema legato agli elementi seguenti.

La versione MU05 comprende le modifiche seguenti:

- Miglioramento delle prestazioni delle unità in latenza nelle applicazioni con SMART polling
- Miglioramento della compatibilità con software di gestione della crittografia di terze parti
- Correzione del report per l'attributo SMART 196 e 183
- Aumento della risposta termica sulla capacità di 960 GB per maggiore affidabilità
- Correzione del problema con l'aggiornamento rilevato da alcuni clienti su MU03
- Correzione di numerosi bug e miglioramenti relativi alla stabilità

Cronologia delle revisioni

Rev. A..... 25 marzo 2014

- Versione iniziale